

**PORTUGUÊS**

Materiais de Laboratório

**INGLÊS**

Laboratory Materials

**ESPAÑHOL**

Materiales de Laboratorio

Registro ANVISA  
Responsável Técnico  
Data da Revisão

ISENTO  
Danielle A. M. Aviz CRF/SP: 49063  
15/04/2026

Simbologia



Lote de Fabricação



Data de Fabricação



Data de Validade



Dispositivo Médico



Limitação de Temperatura



Não Utilizar se a Embalagem  
Estiver Danificada



Não Estéril



Consultar as Instruções de  
Uso

Fabricante



IMPLACIL OSSTEM - MATERIAL ODONTOLOGICO S.A.  
Rua Vicente de Carvalho, 178-182 - Cambuci  
CEP 01521-020 - São Paulo - SP - Brasil  
Fone: +5511 3341-4083 Fax: +5511 3341-4083  
CNPJ: 05.741.680/0001-18  
Email: implacil@implacilosstem.com.br

## INSTRUÇÃO DE USO

IFU-020

Revisão: 09



### PRODUTO:

Nome comercial: Materiais de Laboratório

### ATENÇÃO!!!

Não utilizar se a embalagem estiver violada ou danificada.  
Produto Não Estéril.

### Modelos comerciais e código de referência:

Pilar Calcinável (Uclas Plásticas);  
O`ring calcinável p/ Posicionamento;  
Coifas Plásticas;  
Análogos;  
SCANCORP;  
Barra Clip;  
Conjunto de Seleção Protética;  
Conector Soro Irrigação;

Vide códigos e descrições no Anexo I

### 1. INDICAÇÃO DE USO E FINALIDADE

Os materiais de laboratório são indicados para auxiliar na confecção do elemento de prótese unitário ou múltiplo, conforme a descrição e aplicação de cada produto

### 2. MODO DE USO: DESCRIÇÃO DETALHADA

#### - Pilar Calcinável (Uclas Plásticas):

Componente Calcinável, utilizada para fundição, conhecido também como coping plástico que se encaixa diretamente sobre o modelo de laboratório para ser encerado na posição ideal e fundido, tornando-se um pilar ou estrutura metálica personalizada e após esta etapa será aplicado sobre o implante;

- Melhor indicação para confecção de pilares personalizados;
- Componente versátil podendo ser cimentado ou parafusado, aplicado para overdenture, protocolo e elementos unitários ou múltiplos;
  - Anti-rotacional ou Rotacional;
  - Acompanha parafuso definitivo;
  - Torque de Instalação 30Ncm;
  - Chave para instalação – Chave Quadrada - n° 4 – 1.3 mm

Produto de uso único.

Este produto não deve ser esterilizado.

HE PLÁSTICA

HI PLÁSTICA



Modelos:

Ucla Plástica HE Anti-Rotacional 3,5 / 4,0 / 5,0

Ucla Plástica HE Rotacional 3,5 / 4,0 / 5,0

Ucla Plástica HE Anti-Rotacional ST 4,0

Ucla Plástica HE Rotacional 4,0

Ucla Plástica HI Rotacional 3,5 / 4,0 / 5,0

Ucla Plástica HI RAR (c/ hexágono c/ ombro) 3,5 / 4,0 / 5,0

Ucla Plástica HI AR (c/ hexágono s/ ombro) 3,5 / 4,0 / 5,0

Ucla Plástica HI R (s/ hexágono s/ ombro) 3,5 / 4,0 / 5,0

#### - O`ring calcinável p/ Posicionamento:

Componente protético fabricado em acrílico, utilizado para fixação de overdenture.

- Componente com cabeça esférica individual calcinável plásticos utilizado para fundição
- Fundido em laboratório sobre barras com o paralelometro, distribuídos em posição ideal corrigindo implantes divergentes;
- Não utilizado como elemento unitário.

Produto de uso único.

Este produto não deve ser esterilizado.

Modelo:

O`ring Calcinável P/ Posicionamento



- **Coifas Plásticas:** Componente fabricado em poliacetal, utilizado como elo de ligação entre o pilar protético e o implante dentário.

Produto de uso único.

Este produto não deve ser esterilizado.

Modelos:

Coifa Plástica Cimentada Rotacional 3,5 / 4,5

Coifa Plástica Cimentada Anti-Rotacional 3,5 / 4,5

Coifa Plástica Parafusada Rotacional 3,5 / 4,5

Coifa Plástica Parafusada Anti-Rotacional 3,5 / 4,5

Coifa Plástica Micro Cônico 3,5

Coifa Plástica Pilar Stretto 3.0x4.8;

Coifa Plástica Base T 3.5;

Coifa Plástica Pilar Stretto 3.0x3.5;

Coifa Plástica Pilar Ideale Cone Morse 3.3x4 C/Ar;

Coifa Plástica Pilar Ideale Cone Morse 3.3x6 C/Ar;

Coifa Plástica Pilar Ideale Cone Morse 4.5x6 C/Ar;

Coifa Plástica Base T 4.5

As coifas rotacionais são indicadas para elementos

múltiplos.

As coifas anti-rotacionais são indicadas para elementos

unitários.

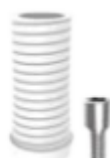
# INSTRUÇÃO DE USO

IFU-020

Revisão: 09



COIFA CIMENTADA



COIFA PARAFUSADA



Coifa Plastica Pilar Stretto



Rotacional



Munhão CM



Implante CM



Clássico

- **Análogos:** Os análogos são fabricados em aço inoxidável e são utilizados como réplica dos pilares protéticos ou do implante, são utilizados no laboratório protético com a intenção de simular a posição do pilar/implante na boca do paciente através de molde permitindo a execução do trabalho protético.

Este produto não deve ser esterilizado.

Modelos:

Análogo HE 3,5 / 4,0 / 5,0

Análogo HI 3,5 / 4,0 / 5,0

Análogo Cônico Estético Anti-Rotacional

Análogo Cônico Estético Rotacional

Análogo Mini Cônico Rotacional

Análogo Munhão Cone Morse 3,5X4 / 3,5X6 / 4,5X4 / 4,5X6

Análogo Munhão Cone Morse Angulado 3,5X4 / 3,5X6 / 4,5X4 / 4,5X6

Análogo Implante Cone Morse

Análogo Clássico 3,25 / 3,75 / 4,25

Análogo Pilar Hexagonal

Análogo Micro Cônico

ANALOGO MINI CONICO

Análogo Pilar Ideale Cone Morse 3.3X4

Análogo Pilar Ideale Cone Morse 3.3x6

Análogo Pilar Ideale Cone Morse 4.5x4

Análogo Pilar Ideale Cone Morse 4.5x6

ANALOGO PILAR STRETTO

ANALOGO IMPLANTE STRETTO



Análogo Pilar Ideale Cone Morse



Mini Cônico



Cônico Estético Anti Rotacional



Cônico Estético Rotacional

- **Análogos Digitais:** Os análogos de laboratório digital/gesso (híbrido) Implacil, devem ser usados como réplicas de implantes dentários, componentes protéticos ou intermediários protéticos, a serem inseridos em um modelo 3D impresso, fresado ou aplicado em gesso, a fim de duplicar a localização, orientação e plataforma restauradora do implante, ou componente protético aplicado em pacientes.

Através de arquivos digitais, oferecem alta precisão para execução dos processos laboratoriais em CAD (Computer Aided Design) e CAM (Computer Aided Machine). Devido seu formato híbrido, também pode ser utilizado em processos laboratoriais comuns de fixação em gesso.

31509 ANALOGO D/G CM AR

31510 ANALOGO D/G HE 3.5 AR

31511 ANALOGO D/G HE 4.0 AR

31512 ANALOGO D/G HE 5.0 AR

31513 ANALOGO D/G HI 3.5 AR

31514 ANALOGO D/G HI 4.0 AR

31515 ANALOGO D/G HI 5.0 AR

31518 ANALOGO D/G IDEALE 3.3X4 AR

31519 ANALOGO D/G IDEALE 3.3X6 AR

31520 ANALOGO D/G IDEALE 4.5X4 AR

31521 ANALOGO D/G IDEALE 4.5X6 AR

31517 ANALOGO D/G CONICO ESTETICO AR

31516 ANALOGO D/G CONICO ESTETICO R

30880 ANALOGO D/G MINI CONICO R

31522 ANALOGO D/G MICRO CONICO R



# INSTRUÇÃO DE USO

IFU-020

Revisão: 09



1063511MCC ANALOGO REVERSO  
DIGITAL MICRO CONICO



1064811MNC ANALOGO REVERSO  
DIGITAL MINI CONICO

- **SCANCORP:** O Scancorp é utilizado em conjunto com os pilares Base T;

Para escaneamento em sistema CAD CAM.

Modelos:

Scancorp 3,5

Scancorp 4,0



- **Barra Clip:** Utilizado para retenção de próteses removíveis, sobre duas ou mais barras cilíndricas fundidas por meio de clips plásticos fixados na prótese.

- Componente de plástico tipo clip que adapta-se à barra para overdentures, utilizado como sistema de retenção em que os implantes se encontram unidos por barra metálica;
- Pode ser utilizado também em conjunto com O'ring Calcinável (Sistema Misto);
- Indicado para mandíbula e maxila.

Modelos:

Barra Clip - Conjunto

Barra Clip - Cilíndrica

Barra Clip – Reta

Barra Clip - 35°

Barra Clip - 70°



- **Conjunto de Seleção Protética:**

## PARA USO EM PLANEJAMENTO LABORATORIAL

- O mais completo conjunto de seleção para componentes Cone Morse: auxilia na seleção do transmucoso, tipo de componente, angulação, diâmetro e altura do elemento a ser utilizado.
- Único sistema que dá a opção de 3 (três) combinações de cintas iguais, que auxiliam no planejamento para elementos múltiplos;
- Fácil manuseio;
- Alta precisão;
- Confeccionado em alumínio.



Vide Anexo II – para maiores informações de manuseio e acoplamento

## Conector Soro Irrigação

Serve para conectar as mangueiras de irrigação caso seja necessário.

Fabricado em Aço Inox

## 3. FORMAS DE APRESENTAÇÃO COMERCIAL DO PRODUTO

Os produtos contemplados nessa instrução de uso são apresentados em embalagem individual.

A embalagem é constituída por um blister selado com Tyvek®.

Lista de itens contidos dentro da embalagem:

- 01 Material de Laboratório
- 03 Etiquetas de Rastreabilidade\* com a identificação do produto para fixação obrigatória: no prontuário clínico, no documento a ser entregue ao paciente, e na documentação fiscal que gera a cobrança

\*Itens que acompanham etiqueta de rastreabilidade:

- Pilar Calcinável (Uclas Plásticas)
- O'ring calcinável p/ Posicionamento
- Coifas Plásticas
- Uclas Plásticas

Esta instrução de uso estará disponível no site da Implacil Osstem (<https://implacilosstem.com.br/>) de acordo com a legislação vigente sobre disponibilização de instrução de uso em formato não impresso de produtos para a saúde – RDC 751/2022. A instrução de uso impressa estará à disposição do cliente que a solicitar, sendo enviada sem custo.

A instrução de uso impressa pode ser solicitada através do Serviço de Atendimento ao Consumidor – 0800.779.0011, sendo enviada sem custo adicional.

Para localizá-la, verifique o número da “IFU” e a versão da instrução que é indicada no Rótulo do produto adquirido. Para leitura das instruções de uso no site é necessário o programa Adobe Acrobat Reader.

Alerta ao Usuário: Sempre observe a correlação da versão das instruções de uso indicada no rótulo do produto adquirido, conforme disponibilizado pela Implacil Osstem.

## 4. COMPOSIÇÃO

Como matéria prima para os Materiais de Laboratório, temos:

- Aço Inox - Análogo;
- Alumínio (kit seleção CM) - Cinta; pilar; Munhão; Mini cônico; Cônico Estético;
- PEEK - SCANCORP;
- POLIACETAL - Coifa Plástica; Ucla Plástica/ clássico; O'RING CALCINAVEL P/ POSICIONAMENTO; Barra Clip;
- ULTEM® - Estojo

## 5. PRAZO DE VALIDADE

05 anos a partir da data de fabricação.

## INSTRUÇÃO DE USO

IFU-020

Revisão: 09



### 6. CONDIÇÕES ESPECIAIS DE TRANSPORTE, ARMAZENAMENTO E ACONDICIONAMENTO DO PRODUTO:

Conservar em temperatura ambiente, em local fresco, ao abrigo da luz e calor. Evite exposição ao calor e a umidade excessiva.

Os materiais de laboratório devem ser transportadas em local limpo, seco e em temperatura ambiente.

O transporte deve ser feito de modo adequado, para evitar queda e danos em sua embalagem original.

Se a embalagem estiver danificada não utilizar o produto.

Deve-se ter o máximo cuidado no processo de acomodação (estocagem), transporte e manuseio do produto para se evitar choques mecânicos que alteram sua anatomia e prejudicam sua funcionalidade.

O produto não deve ser utilizado se o mesmo apresentar alterações anatômicas.

Ao manusear os materiais, use extrema cautela a fim de evitar lesões.

### 7. ADVERTÊNCIAS E/OU PRECAUÇÕES A SEREM ADOTADAS

Uso exclusivo do profissional da odontologia.

Manutenção incorreta, limpeza e manutenção poderão tornar os instrumentos inapropriados ao seu uso pretendido, provocar corrosão, desmontagem, distorção e/ou quebra ou ainda provocar ferimentos ao paciente ou equipe de operação.

Abaixo segue uma lista de complicações potenciais:

- Lesão ou, dor nos tecidos moles, no caso de uso incorreto ou quebra dos instrumentos.
- Infecção, se os instrumentos não estiverem convenientemente limpos e esterilizados.
- Danos nos nervos ou órgãos próximos, como resultado de deslize ou mau posicionamento de um instrumento avariado.
- Danos provocados pelos instrumentos usados para parafusar, devido a forças excessivas que ocorrem durante o uso.
- Aumento do tempo de operação por ter que desmontar os instrumentos durante a cirurgia.
- Em razão de funcionalidades mecânicas necessárias, a maior parte dos instrumentos (fresas) é confeccionada em materiais não implantáveis. Na eventualidade de um instrumento se partir, nenhum fragmento deve permanecer no paciente, porque pode provocar complicações pós-operatórias, como alergias, infecções, ou complicações de natureza biológica, associada a liberação de componentes metálicos, possivelmente necessitando intervenção posterior.

Para evitar contaminação ambiental ou uso indevido dos Instrumentais não articulados cortantes Implacil, quando for inutilizá-los, estes devem ser descartados em local apropriado, ou seja, em local para materiais potencialmente contaminados.

### 8. CONTRAINDICAÇÕES

Não se aplica

### 9. EFEITOS ADVERSOS

Não se aplica

### 10. PRECAUÇÕES EM CASO DE DESCARTE

Para evitar contaminação ambiental ou uso indevido dos Materiais de Laboratório, quando o mesmo for inutilizado, o descarte deve ser feito em lixo hospitalar ou em local para materiais potencialmente contaminados

### 11. TERMO DE GARANTIA

A IMPLACIL OSSTEM - MATERIAL ODONTOLOGICO S.A. assegura ao proprietário deste produto, garantia contra qualquer defeito de material ou de fabricação que nele se apresentar no prazo de 365 dias, contados da data de aquisição pelo primeiro adquirente.

# INSTRUÇÃO DE USO

IFU-020

Revisão: 09



## PRODUCT

Commercial Name: Laboratory Materials

## ATTENTION!

**Do not use if the packaging is broken or damaged.**

**Non-Sterile Product.**

## Commercial Models:

See Annex I Calcinable Abutment (Plastic Uclas);

Calcinable O'ring for Positioning;

Plastic Copings;

Analog;

SCANCORP;

Clip Bar;

Prosthetic Selection Kit;

Irrigation Serum Connector;

See codes and descriptions in Annex I

## 1- INDICATION OF USE AND PURPOSE

The laboratory materials are indicated to aid in the making of single-tooth or multiple-teeth prosthetic element, according to description and application of each product

## 2- HOW TO USE

### - Calcinable Abutment (Plastic Uclas):

Calcinable Component, used for casting, also known as plastic coping that fits directly over the laboratory model to be waxed in the ideal position and cast, becoming an abutment or customized metal structure and then applied over the implant;

- Best indication for making customized abutments;
- Versatile component that may be cemented or screwed, applied for overdenture, protocol and single-tooth or multiple-teeth elements;
- Anti-Rotational or Rotational;
- Supplied with definitive screw;
- Installation Torque: 30Ncm;
- Driver for installation – Square Driver – no. 4 – 1.3 mm.

Single-use product.

This product should not be sterilized.

Models:

Plastic Ucla HE Anti-Rotational 3.5 / 4.0 / 5.0

Plastic Ucla HE Rotational 3.5 / 4.0 / 5.0

Plastic Ucla HE Anti-Rotational ST 4.0

Plastic Ucla HE Rotational 4.0

Plastic Ucla HI Rotational 3.5 / 4.0 / 5.0

Plastic Ucla HI RAR (with hexagon, with shoulder) 3.5 / 4.0 / 5.0

Plastic Ucla HI AR (with hexagon, without shoulder) 3.5 / 4.0 / 5.0

Plastic Ucla HI R (without hexagon, without shoulder) 3.5 / 4.0 / 5.0

PLASTIC HE



PLASTIC HI



### - Calcinable O'ring for Positioning:

Prosthetic component manufactured in acrylic, used for fixation of overdenture.

- Component with calcinable plastic individual ball head used for casting
- Cast in a laboratory over the bars with parallelometer, distributed in the ideal position correcting divergent implants;
- It is not used as a single-tooth element.

Single-use product.

This product should not be sterilized.

Model:

Calcinable O'ring for Positioning



- **Plastic Copings:** Component manufactured in polyacetel, used as a connecting link between the prosthetic abutment and the dental implant.

Single-use product.

This product should not be sterilized.

Models:

Plastic Cemented Rotational Coping 3.5 / 4.5

Plastic Cemented Anti-Rotational Coping 3.5 / 4.5

Plastic Screwed Rotational Coping 3.5 / 4.5

Plastic Screwed Anti-Rotational Coping 3.5 / 4.5

Plastic Micro Tapered Coping 3.5

Abutment Stretto Plastic Coping 3.0x4.8;

Plastic Coping Base T 3.5;

Abutment Stretto Plastic Coping 3.0x3.5;

Abutment Ideale Plastic Coping CM 3.3x4 C/Ar;

Abutment Ideale Plastic Coping CM 3.3x6 C/Ar;

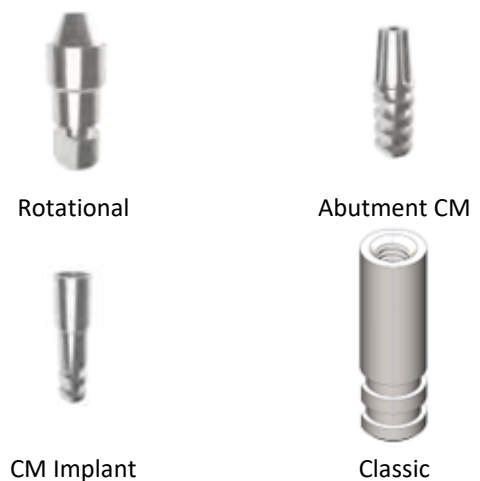
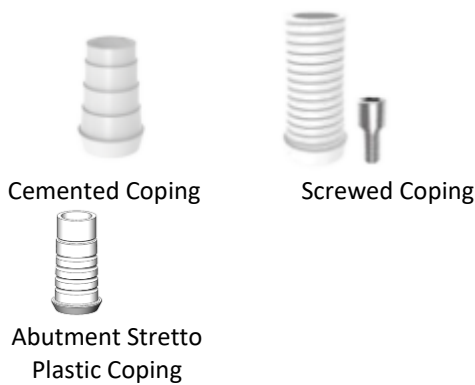
Abutment Ideale Plastic Coping CM 4.5x4 C/Ar;

Abutment Ideale Plastic Coping CM 4.5x6 C/Ar;

Plastic Coping Base T 4.5

The rotational copings are indicated for multiple-teeth elements.

The anti-rotational copings are indicated for single-tooth elements.



- **Analogs:** The analogs are manufactured in stainless steel and are used as a replica of the prosthetic abutments or implant, used in the prosthetic laboratory with the intention of simulating the position of the abutment / implant in the mouth of the patient through mold allowing the performance of prosthetic work. This product should not be sterilized.

Models:

Analog HE 3.5 / 4.0 / 5.0

Analog HI 3.5 / 4.0 / 5.0

Tapered Aesthetic Anti-Rotational Analog

Tapered Aesthetic Rotational Analog

Mini Tapered Rotational Analog

Morse Taper Abutment Analog 3.5X4 / 3.5X6 / 4.5X4 / 4.5X6

Morse Taper Angled Abutment Analog 3.5X4 / 3.5X6 / 4.5X4 / 4.5X6

Morse Taper Implant Analog

Classic Analog 3.25 / 3.75 / 4.25

Hexagonal Abutment Analog

Micro Tapered Analog

ANALOG MINI CONICAL

Ideale Morse Taper Abutment Analog 3.3X4

Ideale Morse Taper Abutment Analog 3.3X6

Ideale Morse Taper Abutment Analog 4.5x4

Ideale Morse Taper Abutment Analog 4.5x6

ANALOG ABUTMENT STRETTO

ANALOG IMPLANT STRETTO

- **The digital laboratory analogs / plaster (hybrid):** should be used as replicas of dental implants, prosthetic components or prosthetic intermediates, to be inserted in a 3D model printed, milled or applied to plaster, in order to duplicate the location, orientation and restorative platform of the implant, or prosthetic component applied to patients.

Through digital files, they offer high precision for the execution of laboratory processes in CAD (Computer Aided Design) and CAM (Computer Aided Machine). Due to its hybrid format, it can also be used in common laboratory plaster fixation processes.

- 31509 ANALOG D/G CM AR
- 31510 ANALOG D/G HE 3.5 AR
- 31511 ANALOG D/G HE 4.0 AR
- 31512 ANALOG D/G HE 5.0 AR
- 31513 ANALOG D/G HI 3.5 AR
- 31514 ANALOG D/G HI 4.0 AR
- 31515 ANALOG D/G HI 5.0 AR
- 31518 ANALOG D/G IDEALE 3.3X4 AR
- 31519 ANALOG D/G IDEALE 3.3X6 AR
- 31520 ANALOG D/G IDEALE 4.5X4 AR
- 31521 ANALOG D/G IDEALE 4.5X6 AR

- 31517 ANALOG D/G TAPERED AESTHETIC AR
- 31516 ANALOG D/G TAPERED AESTHETIC R

- 30880 ANALOG D/G MINI TAPERED R

- 31522 ANALOG D/G MICRO TAPERED R



# INSTRUÇÃO DE USO

IFU-020

Revisão: 09



1063511MCC ANALOG REVERSE DIGITAL  
MICRO TAPERED



1064811MNC ANALOG REVERSE DIGITAL  
MINI TAPERED



- **SCANCORP:** Scancorp is used in combination with the T Base abutments;  
For scanning in the CAD CAM system.

Models:

Scancorp 3.5

Scancorp 4.0



- **Clip Bar** Used for retention of removable prostheses, on two or more cylindrical bars cast using plastic clips fixed in the prosthesis.

- Clip type plastic component that adapts to the bar for overdentures, used as a retaining system in which the implants are joined together by a metal bar;

- It can also be used in combination with the Calcinable O'ring (Mixed System);

- Indicated for the mandible and maxilla.

Models:

Clip Bar - Kit

Clip Bar - Cylindrical

Clip Bar – Straight

Clip Bar - 35°

Clip Bar - 70°



- **Prosthetic Selection Kit:**

## FOR USE IN LABORATORY PLANNING

- The most complete selection kit for Morse Taper components: helps in the selection of the transmucosal implant, type of component, angulation, diameter and height of the element to be used.

- The only system with the option of 3 (three) combinations of the same collars, which helps in the planning for multiple-teeth elements;

- Easy to handle;

- High precision;

- Made in aluminum.



See Annex II – for further handling and coupling information.

## 3- COMMERCIAL PRESENTATION FORMS OF THE PRODUCT

The products contemplated in this instruction for use are presented in individual packaging.

The packaging consists of a blister sealed with Tyvek®.

List of items contained inside the packaging

- 01 Laboratory Material
- 03 Tracking Labels\* with product identification for obligatory attachment: on the clinical record, on the document to be submitted to the patient, and on the invoice documentation

\*Items supplied with the tracking label:

- Calcinable Abutment (Plastic Uclas)
- Calcinable O'ring for Positioning
- Plastic Copings
- Plastic Uclas

This instruction for use will be available in electronic format on the Implacil website (<https://implacilosstem.com.br/>) in accordance with current legislation on the provision of instructions for use in non-printed format for health products – RDC No. 751/2022. The printed instruction for use will be available to the customer who requests it and will be sent free of charge. The printed instruction for use can be requested through the Customer Service – 0800.779.0011, and will be sent at no additional cost. To locate it, check the “IFU” number and the version of the instruction that is indicated on the label of the product purchased. To read the instructions for use on the website, the Adobe Acrobat Reader program is required.

User Alert: Always observe the correlation of the version of the instructions for use indicated on the label of the product purchased, as made available by Implacil.

## 4- COMPOSITION

As raw materials for Laboratory Materials, we have:

- Stainless Steel – Analog;
- Aluminum (Morse Taper/CM Selection Kit) – Collar; Abutment; Straight Abutment; Mini Tapered; Esthetic Conical;
- PEEK – SCANCORP;
- POLYACETAL – Plastic Coping; Plastic/Classic Ucla; Castable O-RING for positioning; Clip Bar;
- ULTEM® – Case

## 5- VALIDITY PERIOD

5 years from the date of manufacture

## 6- SPECIAL CONDITIONS FOR TRANSPORTATION, STORAGE AND HANDLING OF THE PRODUCT:

Keep at room temperature, in a cool place, away from sunlight and heat. Avoid exposure to heat and excess humidity.

The laboratory materials should be transported in a clean and dry place at room temperature.

## INSTRUÇÃO DE USO

IFU-020

Revisão: 09



The transport should be performed appropriately to avoid falls and damages in their original pack.

Do not use the product if the packaging is damaged.

Maximum care must be taken in the accommodation (storage), transport and handling processes of the product to avoid mechanical shocks that change their anatomy and compromise their function.

The product should not be used if it has anatomical changes. When handling the materials, use extreme caution in order to avoid injuries.

### 7- WARNINGS AND/OR PRECAUTIONS TO BE ADOPTED

Exclusive use by the dental professional.

Incorrect maintenance, cleaning and maintenance can make the instruments inappropriate for their intended use, cause corrosion, dismounting, distortion and/or break or even cause injuries on the patient or operating team.

Below is a list of potential complications:

- Injury or pain in the soft tissues, in case of incorrect use or breakage of the instruments.
- Infection, if the instrument is not conveniently clean and sterilized.
- Damages to the nerves or nearby organs as a result of slide or bad positioning of a damaged instrument.
- Damages caused by instruments used to screw, due to excess forces that occur during use.
- Increase in the time of operation due to dismounting of the instruments during surgery.
- Due to the necessary mechanical functionalities, majority of the instruments (drills) are made in non-implantable materials. In case an instrument breaks, no fragment should remain inside the patient because it can cause post-operative complications, such as allergies, infections or complications of the biological kind, associated to the release of metallic components, possibly requiring future intervention.

To avoid environmental contamination or undue use of the Implacil non-articulated cutting surgical instruments, when these are unusable, the instruments should be disposed in the appropriate place, i.e., in a place for potentially contaminated materials.

### 8- CONTRAINDICATIONS

Not applicable

### 9- ADVERSE EFFECTS

Not applicable

### 10. PRECAUTIONS IN CASE OF DISPOSAL

To avoid environmental contamination or misuse of Laboratory Materials, when they are no longer used, they must be disposed of in hospital waste or in a location for potentially contaminated materials.

### 11. WARRANTY TERMS

IMPLACIL OSSTEM - MATERIAL ODONTOLOGICO SA guarantees the owner of this product a guarantee against any material or manufacturing defect that may arise within 365 days, counting from the date of purchase by the first purchaser.

# INSTRUÇÃO DE USO

IFU-020

Revisão: 09



## PRODUCTO

Nombre Comercial: Materiales de Laboratorio

**¡ATENCIÓN! No utilizar si el embalaje esta violado o dañado. Producto no Estéril.**

### Modelos comerciales:

Pilar Calcinable (Uclas Plástico);

O'ring calcinable para Posicionamiento;

Casquillo de Plástico;

Análogos;

SCANCORP;

Barra Clip;

Conjunto de Selección Protésica;

Conector Suero Irrigación;

Ver códigos y descripciones en el Anexo I

## 1. INDICACIÓN DE USO Y FINALIDAD

Los materiales de laboratorio son indicados para ayudar en la elaboración del elemento de prótesis unitario o múltiple, según la descripción y aplicación de cada producto.

## 2. CÓMO UTILIZAR

### - Pilar Calcinable (Uclas Plástico):

Componente Calcinable, utilizada para fundición, también conocido como coping plástico que se encaja directamente sobre el modelo de laboratorio para ser encerado en la posición ideal y fundido, volviéndose un pilar o estructura metálica personalizada y después de esta etapa se aplicará sobre el implante;

- Mejor indicación para la elaboración de pilares personalizados;
- Componente versátil que puede ser cementado o atornillado, aplicado para overdenture, protocolo y elementos unitarios o múltiples;
- Antirrotacional o Rotacional;
- Enviado con el tornillo definitivo;
- Par de Apriete de Instalación 30Ncm;
- Llave para instalación – Llave Cuadrada - n° 4 – 1.3 mm;

Producto de un sólo uso.

Este producto no debe ser esterilizado.

HE PLÁSTICO



HI PLÁSTICO



Modelos:

Ucla Plástico HE Antirrotacional 3,5 / 4,0 / 5,0

Ucla Plástico HE Rotacional 3,5 / 4,0 / 5,0

Ucla Plástico HE Antirrotacional ST 4,0

Ucla Plástico HE Rotacional 4,0

Ucla Plástico HI Rotacional 3,5 / 4,0 / 5,0

Ucla Plástico HI RAR (c/ hexágono c/ hombro) 3,5 / 4,0 / 5,0

Ucla Plástico HI AR (c/ hexágono s/ hombro) 3,5 / 4,0 / 5,0

Ucla Plástico HI R (s/ hexágono s/ hombro) 3,5 / 4,0 / 5,0

### - O'ring calcinable para Posicionamiento:

Componente protésico fabricado en acrílico, utilizado para la fijación de overdenture.

- Componente con cabeza esférica individual calcinable de plástico utilizado para fundición
- Fundido en laboratorio sobre barras con el paralelometro, distribuidos en posición ideal corrigiendo implantes divergentes;
- No utilizado como elemento unitario.

Producto de un sólo uso.

Este producto no debe ser esterilizado.

Modelo:

O'ring Calcinable p/ Posicionamiento



- **Casquillos de Plástico:** Componente fabricado en poliacetal, utilizado como eslabón de conexión entre el pilar protésico y el implante dental.

Producto de un sólo uso.

Este producto no debe ser esterilizado.

Modelos:

Casquillo de Plástico Cementado Rotacional 3,5 / 4,5

Casquillo de Plástico Cementado Antirrotacional 3,5 / 4,5

Casquillo de Plástico Atornillado Rotacional 3,5 / 4,5

Casquillo de Plástico Atornillado Antirrotacional 3,5 / 4,5

Casquillo de Plástico Micro Cónico 3,5

Casquillo de Plástico Pilar Stretto 3.0x4.8;

Casquillo de Plástico Base T 3.5;

Casquillo de Plástico Pilar Stretto 3.0x3.5;

Casquillo de Plástico Pilar Ideale Cone Morse 3.3x4 C/Ar;

Casquillo de Plástico Pilar Ideale Cone Morse 3.3x6 C/Ar;

Casquillo de Plástico Pilar Ideale Cone Morse 4.5x4 C/Ar;

Casquillo de Plástico Pilar Ideale Cone Morse 4.5x6 C/Ar;

Casquillo de Plástico Base T 4.5

Los casquillos rotacionales son indicados para elementos múltiples.

Los casquillos antirrotacionales son indicados para elementos unitarios.



CASQUILLO  
CEMENTADO



CASQUILLO ATORNILLADO



Casquillo de Plástico  
Pilar Stretto



Rotacional



Muñón CM



Implante CM



Clásico

- **Análogos:** Los análogos se producen en acero inoxidable y se utilizan como réplica de los pilares protésicos o del implante, se utilizan en el laboratorio protésico con la intención de simular la posición del pilar/implante en la boca del paciente a través de molde que permite la ejecución del trabajo protésico.

Este producto no debe ser esterilizado.

Modelos:

Análogo HE 3,5 / 4,0 / 5,0

Análogo HI 3,5 / 4,0 / 5,0

Análogo Cónico Estético Antirrotacional

Análogo Cónico Estético Rotacional

Análogo Mini Cónico Rotacional

Análogo Muñón Cono Morse 3,5X4 / 3,5X6 / 4,5X4 / 4,5X6

Análogo Muñón Cono Morse Angulado 3,5X4 / 3,5X6 /

4,5X4 / 4,5X6

Análogo Implante Cono Morse

Análogo Clásico 3,25 / 3,75 / 4,25

Análogo Pilar Hexagonal

Análogo Micro Cónico

ANÁLOGO MINI CONICO

Análogo Pilar Ideale Cono Morse 3.3X4

Análogo Pilar Ideale Cono Morse 3.3x6

Análogo Pilar Ideale Cono Morse 4.5x4

Análogo Pilar Ideale Cono Morse 4.5x6

ANÁLOGO PILAR STRETTO

ANÁLOGO IMPLANTE STRETTO



Análogo Pilar Ideale Cono  
Morse



Conico Estético  
Antirrotacional



Mini Cónico



Cônico Estético Rotacional

- **Los análogos de laboratorio digital / yeso (híbrido)**

Implacil, deben usarse como réplicas de implantes dentales, componentes protésicos o prótesis intermedias, para ser insertados en un modelo 3D impreso, fresado o aplicado sobre yeso, con el fin de duplicar la ubicación, Orientación y plataforma restauradora del implante o componente protésico aplicado a los pacientes.

A través de archivos digitales, ofrecen alta precisión para la ejecución de procesos de laboratorio en CAD (Computer Aided Design) y CAM (Computer Aided Machine). Debido a su formato híbrido, también se puede utilizar en procesos habituales de fijación de yeso en laboratorio.

31509 ANALOGO D/G CM AR

31510 ANALOGO D/G HE 3.5 AR

31511 ANALOGO D/G HE 4.0 AR

31512 ANALOGO D/G HE 5.0 AR

31513 ANALOGO D/G HI 3.5 AR

31514 ANALOGO D/G HI 4.0 AR

31515 ANALOGO D/G HI 5.0 AR

31518 ANALOGO D/G IDEALE 3.3X4 AR

31519 ANALOGO D/G IDEALE 3.3X6 AR

31520 ANALOGO D/G IDEALE 4.5X4 AR

31521 ANALOGO D/G IDEALE 4.5X6 AR

31517 ANALOGO D/G CONICO ESTETICO AR

31516 ANALOGO D/G CONICO ESTETICO R

30880 ANALOGO D/G MINI CONICO R

31522 ANALOGO D/G MICRO CONICO R



# INSTRUÇÃO DE USO

IFU-020

Revisão: 09



1063511MCC ANALOGO REVERSO  
DIGITAL MICRO CONICO



1064811MNC ANALOGO REVERSO  
DIGITAL MINI CONICO

- **SCANCORP:** El Scancorp se utiliza junto con los pilares

Base T;

Para escaneado en sistema CAD CAM.

Modelos:

Scancorp 3.5

Scancorp 4.0



- **Barra Clip:** Utilizado para la retención de prótesis removibles, sobre dos o más barras cilíndricas fundidas por medio de clips de plástico fijados en la prótesis.

- Componente de plástico tipo clip que se adapta a la barra para overdentures, utilizado como sistema de retención donde los implantes se encuentran unidos por barra metálica;

- También se puede utilizar junto con el O'ring Calcinable (Sistema Mixto);

- Indicado para mandíbula y maxilar.

Modelos:

Barra Clip - Conjunto

Barra Clip - Cilíndrica

Barra Clip - Recta

Barra Clip - 35°

Barra Clip - 70°



- **Conjunto de Selección Protésica:**

## PARA USO EN PLANIFICACIÓN DE LABORATORIO

- El más completo conjunto de selección para componentes Cono Morse: ayuda en la selección del transmucoso, tipo de componente, ángulo, diámetro y altura del elemento que se utilizará.

- Único sistema que da la opción de 3 (tres) combinaciones de cintas iguales, que ayudan en la planificación para varios elementos;

- Fácil manejo;

- Alta precisión;

- Hecho en aluminio.



Ver Anexo II – para mayor información sobre el manejo y acoplamiento

### 3. FORMAS DE PRESENTACIÓN COMERCIAL DEL PRODUCTO

Los productos mencionados en esta instrucción de uso se presentan en embalaje individual.

El embalaje está constituido por un blíster sellado con Tyvek®.

Lista de ítems contenidos dentro del embalaje

- 01 Material de Laboratorio
- 03 Etiquetas de Trazabilidad\* con la identificación del producto para fijación obligatoria: en la historia clínica, en el documento que será entregado al paciente, y en la documentación fiscal que genera el cobro

\*Ítems que se envían con etiqueta de trazabilidad:

- Pilar Calcinable (Uclas Plástico)
- O'ring calcinable para Posicionamiento
- Casquillos de Plástico
- Uclas Plástico

Estas instrucciones de uso estarán disponibles en formato electrónico en el sitio web de Implacil (<https://implacilosstem.com.br/>) de acuerdo con la legislación vigente sobre suministro de instrucciones de uso en formato no impreso para productos de salud – según RDC nº 751/2022. Las instrucciones de uso impresas estarán disponibles para los clientes que las soliciten y se enviarán de forma gratuita. Las instrucciones de uso impresas se pueden solicitar a través del servicio de atención al cliente – 0800.779.0011, y se enviarán sin coste adicional.

Para localizarlo revise el número "IFU" y la versión del instructivo que se indica en la Etiqueta del producto adquirido. Para leer las instrucciones de uso del sitio web, necesita Adobe Acrobat Reader.

Alerta al usuario: Observe siempre la correlación de la versión de las instrucciones de uso indicadas en la etiqueta del producto adquirido, tal y como las pone a disposición Implacil.

### 4. COMPOSICIÓN

Como materia prima para los Materiales de Laboratorio, tenemos:

- Acero Inox – Análogo;
- Aluminio (Kit de selección CM) – Cinta; Pilar; Muñón; Mini cónico; Cónico Estético;
- PEEK – SCANCORP;
- POLIACETAL – Cofia plástica; Ucla plástica/clásico; O'RING CALCINABLE PARA POSICIONAMIENTO; Barra Clip;
- ULTEM® – Estuche

### 5. PERIODO DE VALIDEZ

05 años a partir de la fecha de fabricación

## INSTRUÇÃO DE USO

IFU-020

Revisão: 09



### 6. CONDICIONES ESPECIALES DE TRANSPORTE, ALMACENAMIENTO Y MANIPULACIÓN DEL PRODUCTO:

Conservar a temperatura ambiente, en un lugar fresco, lejos de la luz y el calor. Evitar el exceso de exposición al calor y la humedad.

Los materiales de laboratorio deben ser transportados en un lugar limpio, seco y a temperatura ambiente.

El transporte se debe realizar de modo adecuado, para evitar caída y daños en su embalaje original.

Si el embalaje está dañado no utilizar el producto.

Se debe tener mucho cuidado en el proceso de alojamiento (almacenamiento), transporte y manipulación del producto para evitar choques mecánicos que modifiquen su anatomía y perjudiquen su funcionalidad.

El producto no se debe utilizar sin tiene modificaciones anatómicas.

Al manipular los materiales, tenga mucho cuidado para evitar lesiones.

### 7. ADVERTENCIAS Y/O PRECAUCIONES A ADOPTAR

Uso exclusivo del profesional de odontología.

Mantenimiento inadecuado, limpieza y mantenimiento pueden hacer que los instrumentos sean inadecuados para el uso pretendido, provocar corrosión, desmontaje, distorsión y/o rotura o además provocar lesiones al paciente o personal operativo.

A continuación una lista de las complicaciones potenciales:

- Lesión o, dolor en los tejidos blandos, en el caso de uso incorrecto o rotura de los instrumentos.
- Infección, si los instrumentos no están adecuadamente limpios y esterilizados.
- Daños en los nervios u órganos cercanos, como resultado de deslice o mal posicionamiento de un instrumento averiado.
- Daños provocados por los instrumentos usados para atornillar, debido a fuerzas excesivas que se producen durante el uso.
- Aumento del tiempo de operación por tener que desmontar los instrumentos durante la cirugía.
- Debido a las funcionalidades mecánicas necesarias, la mayor parte de los instrumentos (fresas) están hechas de materiales no implantables. En el caso que un instrumento se rompa, ningún fragmento debe permanecer en el paciente, porque puede provocar complicaciones posoperatorias, como alergias, infecciones, o complicaciones de naturaleza biológica, asociada a la liberación de componentes metálicos, posiblemente se necesitará intervención posterior.

Para evitar contaminación ambiental o uso indebido de los Instrumentos no articulados cortantes Implacil, cuando se vayan a inutilizarlos, estos deben ser desechados en lugar correcto, es decir, en lugar para materiales potencialmente contaminados.

### 8. CONTRAINDICACIONES

No se aplica

### 9. EFECTOS ADVERSOS

No se aplica

### 10. PRECAUCIONES EN CASO DE ELIMINACIÓN

Para evitar la contaminación ambiental o el mal uso del Materiales de Laboratorio, cuando ya no se utilicen, se deben desechar en los residuos hospitalarios o en un lugar para materiales potencialmente contaminados

### 11. TÉRMINO DE GARANTÍA

IMPLACIL OSSTEM - MATERIAL ODONTOLOGICO S.A. asegura al propietario de este producto, la garantía del producto contra cualquier defecto de material o de fabricación que se presente dentro de 365 días, a partir de la fecha de adquisición por el primer adquiriente.

## INSTRUÇÃO DE USO

IFU-020

Revisão: 09



**Anexo I / Annex I / Anexo I – Modelos Comerciais - códigos e descrições / Commercial Models - codes and descriptions / Modelos Comerciales - códigos y descripciones**

### **Pilar Calcinável (Uclas Plásticas) / Calcinable Abutment (Plastic Uclas) / Pilar Calcinable (Uclas Plástico):**

18821 - UCLA PLASTICA UNII HI RAR 5.0  
18906 - UCLA PLASTICA UNII HI R 5.0  
18913 - UCLA PLASTICA UNII HI R 3.5  
204989 - UCLA PLASTICA UNII HE 3.5 M1.8 (S/ HEXAGONO C/OMBRO)  
205009 - UCLA PLASTICA UNII HE AR 3.5 M1.8  
214315 - UCLA PLASTICA UNII HE 4.0 ST  
21432 - UCLA PLASTICA UNII HE AR 4.0 ST  
21440 - UCLA PLASTICA UNII HI R 4.0 ST (S/ HEXAGONO C/ OMBRO)  
21441 - UCLA PLASTICA UNII HI RAR 4.0 ST (C/ HEXAGONO C/ OMBRO)  
214421 - UCLA PLASTICA UNII HI 4.0 ST (S/ HEXAGONO S/ OMBRO)  
214438 - UCLA PLASTICA UNII HI AR 4.0 ST (C/ HEX. S/ OMBRO)  
22958 - UCLA PLASTICA UNII HE AR 3.5 M1.6  
22989 - UCLA PLASTICA UNII HE 3.5 M1.6  
22996 - UCLA PLASTICA UNII HE AR 4.0  
23009 - UCLA PLASTICA UNII HE 4.0 (S/ HEXAGONO C/OMBRO)  
23016 - UCLA PLASTICA UNII HE AR 5.0  
23023 - UCLA PLASTICA UNII HE 5.0 (S/ HEXAGONO C/OMBRO)  
34864 - UCLA PLASTICA UNII HE 3.5 M1.6 SP (S/ HEXAGONO C/ OMBRO)  
34865 - UCLA PLASTICA UNII HE 3.5 M1.8 SP (S/ HEXAGONO C/ OMBRO)  
34866 - UCLA PLASTICA UNII HE 4.0 SP (S/ HEXAGONO C/OMBRO)  
34867 - UCLA PLASTICA UNII HE 5.0 SP (S/ HEXAGONO C/ OMBRO)  
34868 - UCLA PLASTICA UNII HE AR 3.5 M1.6 SP (C/ HEXAGONO C/ OMBRO)  
34869 - UCLA PLASTICA UNII HE AR 3.5 M1.8 SP (C/ HEXAGONO C/ OMBRO)  
34870 - UCLA PLASTICA UNII HE AR 4.0 SP (C/ HEXAGONO C/ OMBRO)  
34871 - UCLA PLASTICA UNII HE AR 5.0 SP (C/ HEXAGONO C/ OMBRO)  
34872 - UCLA PLASTICA UNII HE 4.0 ST SP (S/ HEXAGONO C/ OMBRO)  
34873 - UCLA PLASTICA UNII HE AR 4.0 ST SP (C/ HEXAGONO C/ OMBRO)  
34874 - UCLA PLASTICA UNII HI 3.5 SP (S/ HEXAGONO S/ OMBRO)  
34875 - UCLA PLASTICA UNII HI 4.0 SP (S/ HEXAGONO S/ OMBRO)  
34876 - UCLA PLASTICA UNII HI 5.0 SP (S/ HEXAGONO S/ OMBRO)  
34877 - UCLA PLASTICA UNII HI R 3.5 SP (S/ HEXAGONO C/ OMBRO)  
34878 - UCLA PLASTICA UNII HI R 4.0 SP (S/ HEXAGONO C/ OMBRO)  
34879 - UCLA PLASTICA UNII HI R 5.0 SP (S/ HEXAGONO C/ OMBRO)  
34880 - UCLA PLASTICA UNII HI AR 3.5 SP (C/ HEXAGONO S/ OMBRO)  
34881 - UCLA PLASTICA UNII HI AR 4.0 SP (C/ HEXAGONO S/ OMBRO)  
34882 - UCLA PLASTICA UNII HI AR 5.0 SP (C/ HEXAGONO S/ OMBRO)  
34883 - UCLA PLASTICA UNII HI RAR 3.5 SP (C/ HEXAGONO C/ OMBRO)  
34884 - UCLA PLASTICA UNII HI RAR 4.0 SP (C/ HEXAGONO C/ OMBRO)  
34885 - UCLA PLASTICA UNII HI RAR 5.0 SP (C/ HEXAGONO C/ OMBRO)  
34886 - UCLA PLASTICA UNII HI 4.0 ST SP (S/ HEXAGONO S/ OMBRO)  
34887 - UCLA PLASTICA UNII HI R 4.0 ST SP (S/ HEXAGONO C/ OMBRO)  
34888 - UCLA PLASTICA UNII HI AR 4.0 ST SP (C/ HEXAGONO S/ OMBRO)  
34889 - UCLA PLASTICA UNII HI RAR 4.0 ST SP (C/ HEXAGONO C/ OMBRO)  
3698 - UCLA PLASTICA UNII HI AR 3.5 (C/ HEXAGONO S/ OMBRO)  
3704 - UCLA PLASTICA UNII HI RAR 3.5  
3711 - UCLA PLASTICA UNII HI AR 4.0 (C/ HEXAGONO S/ OMBRO)  
3728 - UCLA PLASTICA UNII HI 4.0 (S/ HEXAGONO S/OMBRO)  
3735 - UCLA PLASTICA UNII HI RAR 4.0  
3742 - UCLA PLASTICA UNII HI R 4.0  
3759 - UCLA PLASTICA UNII HI AR 5.0 (C/ HEXAGONO S/ OMBRO)  
3766 - UCLA PLASTICA UNII HI 5.0 (S/ HEXAGONO S/OMBRO)  
4923 - UCLA PLASTICA UNII HI 3.5 (S/ HEXAGONO S/OMBRO)

## INSTRUÇÃO DE USO

IFU-020

Revisão: 09



21721 - UCLA CLASSICO 3.25

21723 - UCLA CLASSICO 3.75

21725 - UCLA CLASSICO 4.25

### **O'ring calcinável p/ Posicionamento / Calcinable O'ring for Positioning / O'ring calcinable para Posicionamiento:**

19088 - O-RING CALCINAVEL P/ POSICIONAMENTO

### **Coifas Plásticas / Plastic Copings / Casquillo de Plástico:**

4589 - COIFA PLASTICA CONICO ESTETICO S/HEX

4619 - COIFA PLASTICA CONICO ESTETICO C/HEX

17749 - COIFA PLASTICA MINI CONICO L11

17466 - COIFA PLASTICA MUNHAO CONE MORSE AR C 3.5X4

17473 - COIFA PLASTICA MUNHAO CONE MORSE AR C 4.5X4

17480 - COIFA PLASTICA MUNHAO CONE MORSE AR C 4.5X6

17503 - COIFA PLASTICA MUNHAO CONE MORSE AR C 3.5X6

217415 - COIFA PLASTICA MUNHAO CONE MORSE AR P 3.5X4

217422 - COIFA PLASTICA MUNHAO CONE MORSE AR P 3.5X6

224284 - COIFA PLASTICA MUNHAO CONE MORSE AR P 4.5X4

224314 - COIFA PLASTICA MUNHAO CONE MORSE AR P 4.5X6

33831 - COIFA PLASTICA MUNHAO CONE MORSE AR 3.5X4

33833 - COIFA PLASTICA MUNHAO CONE MORSE AR 3.5X6

33835 - COIFA PLASTICA MUNHAO CONE MORSE AR 4.5X4

33837 - COIFA PLASTICA MUNHAO CONE MORSE AR 4.5X6

235402 - COIFA MUNHAO CONE MORSE PARA ANGULADO 3.5X4

235419 - COIFA MUNHAO CONE MORSE PARA ANGULADO 3.5X6

23542 - COIFA MUNHAO CONE MORSE PARA ANGULADO 4.5X4

23543 - COIFA MUNHAO CONE MORSE PARA ANGULADO 4.5X6

4558 - COIFA PLASTICA PILAR HEXAGONAL

217392 - COIFA PLASTICA ROTAC MUNHAO CM P 3.5X4

217408 - COIFA PLASTICA ROTAC MUNHAO CM P 3.5X6

224345 - COIFA PLASTICA ROTAC MUNHAO CM P 4.5X4

224369 - COIFA PLASTICA ROTAC MUNHAO CM P 4.5X6

26987 - COIFA PLASTICA ROTACIONAL MUNHAO CM C 4.5X4

26994 - COIFA PLASTICA ROTACIONAL MUNHAO CM C 3.5X4

27007 - COIFA PLASTICA ROTACIONAL MUNHAO CM C 3.5X6

27014 - COIFA PLASTICA ROTACIONAL MUNHAO CM C 4.5X6

25472 - COIFA PLASTICA MICRO CONICO

34524 - COIFA PLASTICA BASE T 3.5

34525 - COIFA PLASTICA BASE T 4.5

34347 - COIFA PLASTICA PILAR STRETTO 3.0X3.5

34348 - COIFA PLASTICA PILAR STRETTO 3.0X4.8

25849 - COIFA PLASTICA PILAR IDEALE CONE MORSE 3.3X4 C/AR

25852 - COIFA PLASTICA PILAR IDEALE CONE MORSE 3.3X6 C/AR

25855 - COIFA PLASTICA PILAR IDEALE CONE MORSE 4.5X4 C/AR

25858 - COIFA PLASTICA PILAR IDEALE CONE MORSE 4.5X6 C/AR

### **Análogos / Analog / Análogos:**

3988 - ANALOGO UNII HE 3.5 M1.6

204071 - ANALOGO UNII HE 3.5 M1.8

3995 - ANALOGO UNII HE 4.0

20114 - ANALOGO UNII HE 5.0

4084 - ANALOGO UNII HI 3.5

4091 - ANALOGO UNII HI 4.0

4114 - ANALOGO UNII HI 5.0

3865 - ANALOGO CONICO ESTETICO C/ AR

3919 - ANALOGO MINI CONICO

## INSTRUÇÃO DE USO

IFU-020

Revisão: 09



217507 - ANALOGO MUNHAO CONE MORSE C/P 3.5X4  
217521 - ANALOGO MUNHAO CONE MORSE C/P 3.5X6  
217545 - ANALOGO MUNHAO CONE MORSE C/P 4.5X4  
217569 - ANALOGO MUNHAO CONE MORSE C/P 4.5X6  
27090 - ANALOGO MUNHAO CONE MORSE ANGULADO 15° 3.5X4  
27106 - ANALOGO MUNHAO CONE MORSE ANGULADO 15° 3.5X6  
27113 - ANALOGO MUNHAO CONE MORSE ANGULADO 15° 4.5X4  
27120 - ANALOGO MUNHAO CONE MORSE ANGULADO 15° 4.5X6  
271375 - ANALOGO MUNHAO CONE MORSE ANGULADO 25° 3.5X4  
27144 - ANALOGO MUNHAO CONE MORSE ANGULADO 25° 3.5X6  
27151 - ANALOGO MUNHAO CONE MORSE ANGULADO 25° 4.5X4  
27168 - ANALOGO MUNHAO CONE MORSE ANGULADO 25° 4.5X6  
17411 - ANALOGO IMPLANTE CONE MORSE  
33053 - ANALOGO IMPLANTE STRETTO 3.0  
227667 - ANALOGO CONE MORSE AR  
21699 - ANALOGO CLASSICO 3.25  
21701 - ANALOGO CLASSICO 3.75  
21703 - ANALOGO CLASSICO 4.25  
20886 - ANALOGO PILAR HEXAGONAL  
25470 - ANALOGO MICRO CONICO  
25841 - ANALOGO PILAR IDEALE CONE MORSE 3.3X4  
25843 - ANALOGO PILAR IDEALE CONE MORSE 3.3X6  
25845 - ANALOGO PILAR IDEALE CONE MORSE 4.5X4  
25847 - ANALOGO PILAR IDEALE CONE MORSE 4.5X6  
34357 - ANALOGO PILAR STRETTO 3.0X4.8  
34565 - ANALOGO PILAR STRETTO 3.0X3.5  
31509 - ANALOGO D/G CM AR  
31510 - ANALOGO D/G HE 3.5 AR  
31511 - ANALOGO D/G HE 4.0 AR  
31512 - ANALOGO D/G HE 5.0 AR  
31513 - ANALOGO D/G HI 3.5 AR  
31514 - ANALOGO D/G HI 4.0 AR  
31515 - ANALOGO D/G HI 5.0 AR  
31518 - ANALOGO D/G IDEALE 3.3X4 AR  
31519 - ANALOGO D/G IDEALE 3.3X6 AR  
31520 - ANALOGO D/G IDEALE 4.5X4 AR  
31521 - ANALOGO D/G IDEALE 4.5X6 AR  
31517 - ANALOGO D/G CONICO ESTETICO AR  
31516 - ANALOGO D/G CONICO ESTETICO R  
30880 - ANALOGO D/G MINI CONICO R  
31522 - ANALOGO D/G MICRO CONICO R  
3902 - ANALOGO CONE ESTETICO  
1063511MCC - ANALOGO REVERSO DIGITAL MICRO CONICO  
1064811MNC - ANALOGO REVERSO DIGITAL MINI CONICO

### SCANCORP:

24803 - SCANCORP 3.5  
24805 - SCANCORP 4.0

### Barra Clip / Clip Bar / Barra Clip:

18722 - BARRA CLIP - CONJUNTO  
19941 - BARRA CLIP - CILINDRICA  
19231 - BARRA CLIP - RETA  
19217 - BARRA CLIP 35°  
19224 - BARRA CLIP 70°

## **INSTRUÇÃO DE USO**

**IFU-020**

**Revisão: 09**



### **Conjunto de Seleção Protética / Prosthetic Selection Kit / Conjunto de Selección Protésica:**

20933 - CINTA 0.8MM KIT SELECAO CM  
20934 - CINTA 1.5MM KIT SELECAO CM  
20935 - CINTA 2.5MM KIT SELECAO CM  
20936 - CINTA 3.5MM KIT SELECAO CM  
20937 - CINTA 4.5MM KIT SELECAO CM  
20938 - CINTA 5.5MM KIT SELECAO CM  
20939 - PILAR CM RETO 3.3X4.0MM KIT SELECAO CM  
20940 - PILAR CM RETO 3.3X6.0MM KIT SELECAO CM  
20941 - PILAR CM RETO 4.5X4.0MM KIT SELECAO CM  
20942 - PILAR CM RETO 4.5X6.0MM KIT SELECAO CM  
20943 - MUNHAO ANG 15° KIT SELECAO CM  
20944 - MUNHAO ANG 25° KIT SELECAO CM  
20945 - MINI CONICO ANG 17° KIT SELECAO CM  
20946 - MINI CONICO ANG 30° KIT SELECAO CM  
209470 - MINI CONICO RETO KIT SELECAO CM  
20948 - CONICO ESTETICO RETO KIT SELECAO CM  
20949 - CHAVE CINTA KIT SELECAO CM  
20950 - CHAVE PILAR HEX.1.17MM KIT SELECAO CM  
21014 - ESTOJO SELECAO PROTETICA CM  
26072 - CONJ. KIT SELECAO PROTETICA CM  
28226 - KIT SELECAO PROTETICA CM

### **Conector Soro Irrigação / Irrigation Serum Connector / Conector Suero Irrigación:**

22026 - CONECTOR SORO IRRIGACAO

Anexo II / Annex II / Anexo II

**MANUSEIO E ACOPLAMENTO/ HANDLING AND COUPLING / MANEJO Y ACOPLAMIENTO:**



Chave Cinta auxilia na montagem e encaixo dos acessórios / Collar Driver, aids in the assembly and fitting of accessories/ Llave Cinta ayuda en el montaje y encaje de los accesorios

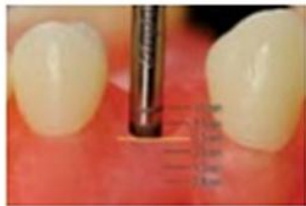


Acoplamento e montagem da cinta o componente / Coupling and assembly of the collar and component / Acoplamiento y montaje de la cinta en el componente



Conjunto para aplicação no modelo de estudo/ Kit for application in the study model / Conjunto para aplicación en el modelo de estudio

**PASSO A PASSO/ STEP BY STEP/ PASO A PASO:**



O Túnel Check aplicado para medição, conforme ilustração acima, mostra que temos a profundidade de 3.5 mm até o limite gengival / The Tunnel Check applied for measurement, as illustrated above, shows that we have the depth of 3.5 mm to the gingival limit / Túnel Check aplicado para medición, según la ilustración anterior, muestra que tenemos la profundidad de 3.5 mm hasta el límite de la encía



Descontado o valor de 2 mm selecionado então a cima 15 mm/ Discounting the value of 2 mm selecting the collar 1.5 mm/ Descontado el valor de 2 mm selecciono entonces arriba de 15 mm



Cinta aplicada, observação do nível gengival ideal/ Collar applied, observation of the ideal gingival level / Cinta aplicada, observación del nivel ideal de la encía



Seleção e prova de altura do munhão / Selection and proof of abutment height / Selección y prueba de altura del muñón



Conjunto selecionado e aplicado / Selected and applied kit / Conjunto seleccionado y aplicado

O planejamento é sem dúvida uma das fases mais importantes do tratamento e um fator determinante de sucesso das próteses sobre implantes.

Com o conjunto de Seleção temos a possibilidade de analisar:

- Diâmetro;
- Altura de Munhão;
- Tipo de sistema cimentado ou parafuso;
- Reto ou angulado.

Os seguintes critérios devem ser observados ao se planejar um tratamento envolvendo prótese sobre implantes, a saber:

- Posição ideal da coroa no arco;

- Posição ideal do implante (tomando como referência a posição já estabelecida da coroa).
- Seleção do componente mais adequado para a obtenção do melhor resultado conexão coroa/implante.

**EN** Planning is no doubt one of the most important phases of the treatment and a success determining factor of the prosthesis over implants.

With the Selection kit we are able to analyze:

- Diameter;
- Abutment Height;
- Type of cemented or screwed system;
- Straight or angled.

The following criteria must be observed when planning a treatment that involves prosthesis over implants, namely:

- Ideal position of the crown in the arch;
- Ideal position of the implant (taking as reference the already established position of the crown).
- Selection of the most suitable component to obtain the best crown/implant connection result.

**ES** La planificación es sin ninguna duda una de las etapas más importantes del tratamiento y un factor determinante de éxito de las prótesis sobre implantes.

Con el conjunto de Selección tenemos la posibilidad de analizar:

- Diámetro;
- Altura del Muñón;
- Tipo de sistema cementado o tornillo;
- Recto o angulado.

Se deben tener en cuenta los siguientes criterios al planificar un tratamiento que involucra prótesis sobre implantes, es decir:

- Posición ideal de la corona en el arco;
- Posición ideal del implante (tomando como referencia la posición establecida de la corona).
- Selección del componente más adecuado para la obtención del mejor resultado conexión corona/implante.

**POSSIBILIDADES PROTÉTICAS / PROTECTIVE POSSIBILITIES / POSIBILIDADES PROTÉTICAS:**



35 x 4 mm



35 x 6 mm



45 x 4 mm



45 x 6 mm



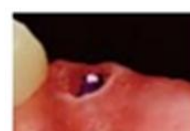
Angulado 15°/  
Angled 15°/  
Angulado 15°



Angulado 25°/  
Angled 25°/  
Angulado 25



Cónico Estético/  
Tapered  
Aesthetic/ Cónico  
Estético



Mini Cónico/  
Tapered/  
Cónico



Mini Cónico Angulado/  
Mini Tapered Angled/  
Mini Cónico Angulado